



BABY 13
BOY C 10-15 SUPER
BOY C 20-30
BOY C 120-130

BOY C 180-190
BOY C 220-230
BOY C 200

Manuale istruzioni uso e manutenzione

Pompe per disincrostazione

IT

User's manual - Use and Maintenance

Descaling pumps

GB

Notice technique - Utilisation et entretien

Pompe pour le détartrage

FR

Bedienungs- und Wartungshandbuch

Entkalkungspumpen

DE

Manual de utilizare si intretinere

Pompe de circulatie pentru dezincrustare

RO

Hasznàlati utasitàs

Vizkótelenítő szivattyúk

HU

Руководство по эксплуатации и

обслуживанию Насосы для очистки от накипи

RU

产品说明书及使用操作手册

除垢清洗泵

CN



ОГЛАВЛЕНИЕ

1 - ЕВРОПЕЙСКИЕ НОРМЫ СЕ	стр. 101
2 - ПРЕИМУЩЕСТВА НАСОСА С ОБРАТНЫМ ПОТОКОМ	стр. 101
3 - ТЕХНИЧЕСКИЕ ХАРАКТЕРИСТИКИ	стр. 102
4 - ТЕХНИЧЕСКАЯ ПОМОЩЬ КЛИЕНТАМ	стр. 103
5 - ЭКСПЛУАТАЦИЯ Предупреждения	стр. 103 стр. 104
6 - ИНСТРУКЦИИ ПО БЕЗОПАСНОСТИ	стр. 105
7 - ХИМИЧЕСКИЕ СРЕДСТВА	стр. 106
8 - ЧЕРТЕЖИ Boy C 10 - Boy C 15 Super Boy C 20 - Boy C 30 Boy C 120 - Boy C 130 Boy C 180 - Boy C 190 Boy C 220 - Boy C 230 Boy C 200	стр. 107 стр. 108 стр. 109 стр. 111 стр. 111 стр. 112
9 - МЕРЫ ПРЕДОСТОРОЖНОСТИ ПРИ УТИЛИЗАЦИИ	стр. 113
10 - ГАРАНТИЯ	стр. 114

1 - ЕВРОПЕЙСКИЕ НОРМЫ

Декларация соответствия

Насосы соответствуют Европейским Директивам, Законам и Регламентам.

Директива Низкого Напряжения:

73/23/СЕЕ включает Декрет-закон. п. 791 del 18/10/77
93/68/СЕЕ включает Декрет-закон п. 626 del 25/11/96

Директива Электромагнитной Совместимости:

89/336/СЕЕ включает Декрет-закон п. 476 del 04/12/92
92/31/СЕЕ включает Декрет-закон п. 476 del 04/12/92
93/68/СЕЕ включает Декрет-закон п. 615 del 12/11/96
93/97/СЕЕ включает Декрет-закон п. 615 del 12/11/96

Директивы RoHS и WEEE:

02/98/ЕЕС включает Декрет-закон п. 151 del 25/07/05
02/96/ЕЕС включает Декрет-закон п. 151 del 25/07/05
03/108/ЕЕС включает Декрет-закон п. 151 del 25/07/05

КАЧЕСТВО

Наше оборудование изготовлено из кислотоупорных материалов высокого качества, прошедшие все необходимые испытания.
Техническое обслуживание и эксплуатация не создаст проблем, если соблюдать данную инструкцию

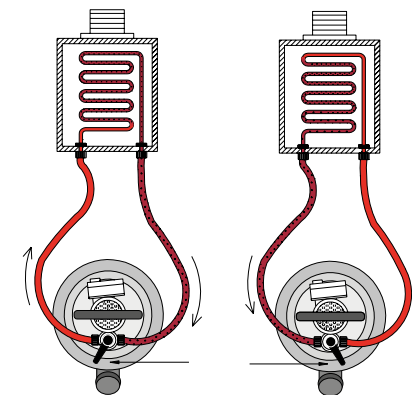


2 - ПРЕИМУЩЕСТВА НАСОСА С РЕВЕРСОМ ПОТОКА

Со временем и с повышением температуры соли кальция и магния, содержащиеся в воде, создают осадок в виде микрокристаллов и откладываются на металлической поверхности труб и змеевиков теплообменников и других устройств с последующим снижением пропускной способности.

Для восстановления первоначальных характеристик устройств, необходимо проводить очистку с помощью насосов с использованием специальных средств.

В насосах моделей: BOY 13, BOY C 15, SUPER, BOY C 30, BOY C 130, BOY C 190, BOY C 230; благодаря устройству, реверсирующего потока, воздействие на отложения производится с обеих сторон контура, ускоряя процесс (так как наряду с обычным процессом растворения происходит процесс откалывания засохших кусков накипи) и делает его эффективнее, даже в очень засоренных теплообменниках и других устройствах.



1 - Движение по часовой стрелке

2 - Движение против часовой стрелки

3 - ТЕХНИЧЕСКИЕ ХАРАКТЕРИСТИКИ

НАСОСЫ ДЛЯ УДАЛЕНИЯ НАКИПИ (с реверсом потока)

	КОД	Артикул	Емкость (литры)	Д х В х Ш (см)	Мощность макс (л/мин)	Л.С.
	121.300.00	BABY 13	13	46x28x52	28	0,17
	121.031.00	BOY C 15 SUPER	15	35x48	33	0,20
	121.070.00	BOY C 30	24	40x63	39	0,45
	121.110.00	BOY C 130	100	53x70	39	0,45
	121.150.00	BOY C 190	100	53x72	102	0,75
	121.190.00	BOY C 230	200	67x85	102	0,75

НАСОСЫ ДЛЯ УДАЛЕНИЯ НАКИПИ (без реверса потока)

	КОД	Артикул	Емкость (литры)	Д х В х Ш (см)	Мощность макс (л/мин)	Л.С.
	121.010.00	BOY C 10	15	35x48	28	0,17
	121.050.00	BOY C 20	24	40x63	39	0,45
	121.090.00	BOY C 120	100	53x70	39	0,45
	121.130.00	BOY C 180	100	53x72	102	0,75
	121.170.00	BOY C 220	200	67x85	102	0,75
	121.220.00	BOY C 200		25x45x25	330	1,5
		- с горизонтальной осью				
		- магнитный привод				

Заводской паспорт

	60022 CASTELFIDARDO (AN) ITALY Tel. (071) 7827 - Fax (071) 7801875
МОДЕЛЬ: НОМЕРНОЙ ЗНАК: PREV. Mt V:	CE POR. Lt/Min. ОБОРОТЫ: Л.С.:

4 - ТЕХНИЧЕСКАЯ ПОМОЩЬ КЛИЕНТАМ

Для заказа запасных частей, необходимо указать модель насоса, код и количество

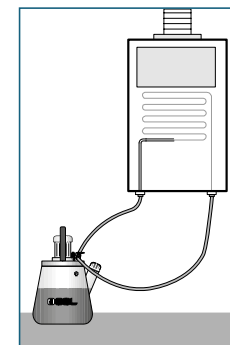
запасных частей.

5 - ЭКСПЛУАТАЦИЯ

5.1 - Насос **BABY 13** (только для Италии) Насос **BOY C 20-30** Насос **BOY C 180-190**
Насос **BOY C 10-15 SUPER** Насос **BOY C 120-130** Насос **BOY C 220 - 230**

5.1.1 - Подготовка насоса и тест на протекание

- Залить бак необходимым количеством воды и держать корпус насоса под водой во время операции.
- Подсоединить шланг к теплообменнику для удаления накипи.
- Подключить кабель питания к розетке 230 В однофазной.
- Включить насос с помощью переключателя и проверить герметичность соединений на теплообменнике и самого насоса. если есть утечка, проверить целостность деталей и труб, заменить дефективные компоненты.
- При отсутствии протечек выключите насос.
- Осторожно добавьте необходимое количество кислоты для удаления накипи, обращая внимания на указанные пропорции в описании продукта.



5.1.2 - Удаление накипи

- Включить насос с помощью переключателя.
- ВНИМАНИЕ: Во время работы держите крышку бака открытой, что бы обеспечить выход газов, формирующихся во время очистки, и убедитесь, что высота пены не превышает максимальный уровень заполнения
- Для моделей с реверсом потока, который позволяет атаковать депозиты в обоих направлениях движения, периодически переключать рычаг с одной стороны на другую. Воздействуя на отложения со всех сторон труб и сокращая время вмешательства.
- Процесс удаления накипи, можно считать завершенным, когда в обратном шланге нет пузырьков, а жидкость ещё кислотная.
- Насосы BOY C 120 - 130 подходят для удаления накипи в больших теплообменниках .
- Насосы BOY C 220 - 230 подходят для удаления накипи в больших котлах.

5.1.3 - Очистка насоса

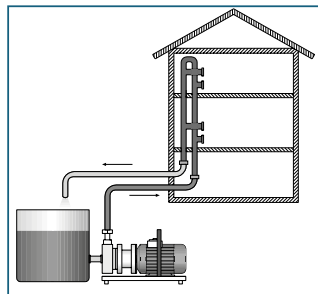
- По завершению удаления накипи, УДАЛИТЬ ЖИДКОСТЬ ДЛЯ УДАЛЕНИЯ НАКИПИ ИЗ А БАКА и промыть циркулирующей чистой водой в течение не менее десяти минут.

5.2 - Насос **BOY C 200**

- Насос подходит для очистки крупных систем отопления и удаления накипи в системах нагрева воды.
- Насос должен работать с чистой водой, не подходит для перекачивания легковоспламеняющихся жидкостей или для работы в взрывоопасной среде.
- Потому как насос имеет электропитание, избегайте контакта между электросетью и перекачиваемой жидкостью. .

5.2.1 - Подготовка насоса

- Подключить насос к баку из антикислотного материала не менее 200 литров. Вставить кран, убедившись, что соединительная секция не меньше резиновой прокладки шланга (Ø 40 мм.).
- Соединение с баком должно быть проведено около 15 см от дна, чтобы позволить отложению шлаков и других веществ удаленных в процессе.
- Закрепите подачу потока насоса посредством гибкого прозрачного шланга к объекту удаления накипи, и обратный ход в бак.
- Подключить кабель питания к розетке 230 В однофазной.



5.2.2 - Удаление накипи

- Включить насос с помощью переключателя.
- Процесс удаления накипи, может быть завершен, когда в обратном шланге нет пузырьков, а жидкость ещё кислотная.

5.2.3 - Очистка насоса

- По завершению удаления накипи, **УДАЛИТЬ ЖИДКОСТЬ ДЛЯ УДАЛЕНИЯ НАКИПИ ИЗ БАКА** и промыть циркулирующей чистой водой не менее десяти минут.
- Ни при каких условиях не оставлять раствор для удаления накипи в баке



ВНИМАНИЕ

После истечения срока службы насоса не выбрасывайте его в бытовой мусор, должен быть доставлен в сервисный центр для утилизации, как в случае с любым бытовым прибором.



Во время перемещения поднимайте насос, чтобы предотвратить повреждение резервуара.

Очищающий раствор не должен превышать температуру 50° C.

Со временем шланги и крепления могут быть повреждены, каждый раз перед использованием насоса производите проверку, как показано в инструкции по подготовке насоса.

6 - ИНСТРУКЦИЯ ПО БЕЗОПАСНОСТИ

- Перед установкой, убедитесь, что электросеть оборудована заземлением и - соответствует нормам.
- За исключением моделей Baby 13 - Boy C 10 - Boy C 15 Super - Boy C 20 - Boy C 30, другие насосы не должны работать всухую.
- Не использовать насос вблизи воспламеняющихся жидкостей, газов, взрывных веществ и пыли.
- Перед подключением кабеля к электрической розетке, убедитесь, что выключатель питания находится в положении Выкл.
- Электрическая розетка, должна подходить для вилки шнура насоса. Не использовать неисправные розетки несоответствующие европейским нормам.
- Только в случае необходимости используйте сертифицированные удлинители (Европейские нормы).
- Не используйте вилки-переходники. Не модифицируйте вилку и шнур питания.
- Насос должен находиться в идеальном рабочем состоянии.
- Во время работ по техническому обслуживанию, убедитесь, что переключатель выключен, а вилка отключена.
- Ремонтные работы должны выполняться исключительно квалифицированным персоналом.
- Используйте только оригинальные запасные части.
- Не производите никаких изменений в насосе без авторизации.
- Ремонт насосов, персоналом, без авторизации производителя, означает утрату гарантии и работу на небезопасном и потенциально опасном оборудовании.
- Во время использования устройство должно находиться в недоступном для детей и посторонних лиц месте.
- Хранить насос в недоступном для детей и посторонних лиц месте. - Не использовать насос в состоянии усталости, алкогольного опьянения, под влиянием лекарств или наркотических средств, не употреблять пищу, не курить.
- При использовании насоса надевайте рабочий комбинезон, не носите украшения, убирайте волосы.
- Будьте предельно осторожны при обращении со средствами для удаления накипи.
- Используйте СИЗ (средства индивидуальной защиты).

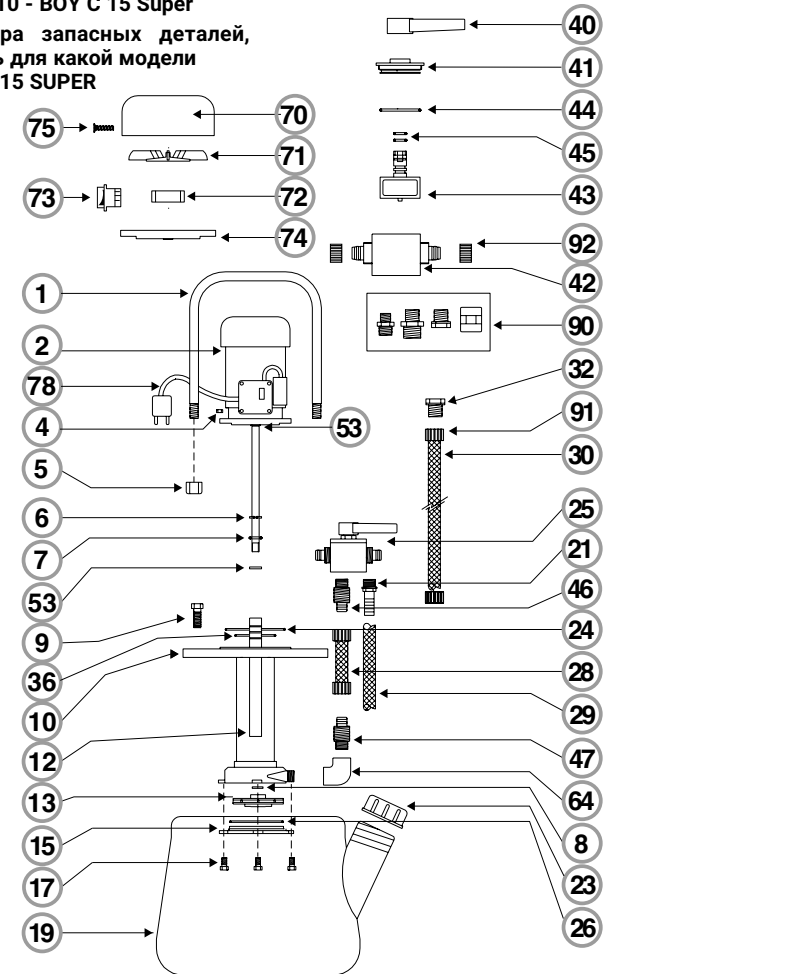
7 - ХИМИЧЕСКИЕ СРЕДСТВА

	Медь	Сталь	Нержавеющая сталь	Алюминий	Латунь	Олово	Легкие сплавы	Цинкаты
Средства для удаления накипи								
BOILER CLEANER D.E. Жидкое концентрированное средство для удаления накипи с выделительной реакцией для обменников и других устройств	•	•						
BOILER CLEANER D.P. Жидкое концентрированное средство для удаления накипи (не фумигант), обезжиривающее средство для обменников и других устройств	•	•						
BOILER CLEANER P. Порошковое концентрированное средство для удаления накипи (не вызывает коррозию, не фумигант) для обменников и других устройств			•	•	•	•	•	
BOILER CLEANER P.Z. Порошковое концентрированное средство для удаления накипи (не вызывает коррозию, не фумигант) для обменников и других устройств с ингибитором для цинка			•	•	•	•	•	•
BOILER CLEANER E. Жидкое концентрированное средство для удаления накипи с сильной выделительной реакцией для обменников и других устройств	•							
BOILER CLEANER L.Z. Жидкое концентрированное средство для удаления накипи (не вызывает коррозию, не фумигант) для обменников и других устройств с ингибитором для цинка	•	•	•	•	•	•	•	•
BOILER CLEANER ECO Жидкое экологическое средство для удаления накипи для термоустановок и теплообменников	•	•						
Средства для нейтрализации								
BOILER CLEANER N Средство в порошке для нейтрализации для удаления остаточных веществ после очистки. Подходит для удаления использованных чистящих средств.	•	•	•	•	•	•	•	•

8 - ЧЕРТЕЖИ

ЧЕРТЕЖ - BOY C 10 - BOY C 15 Super

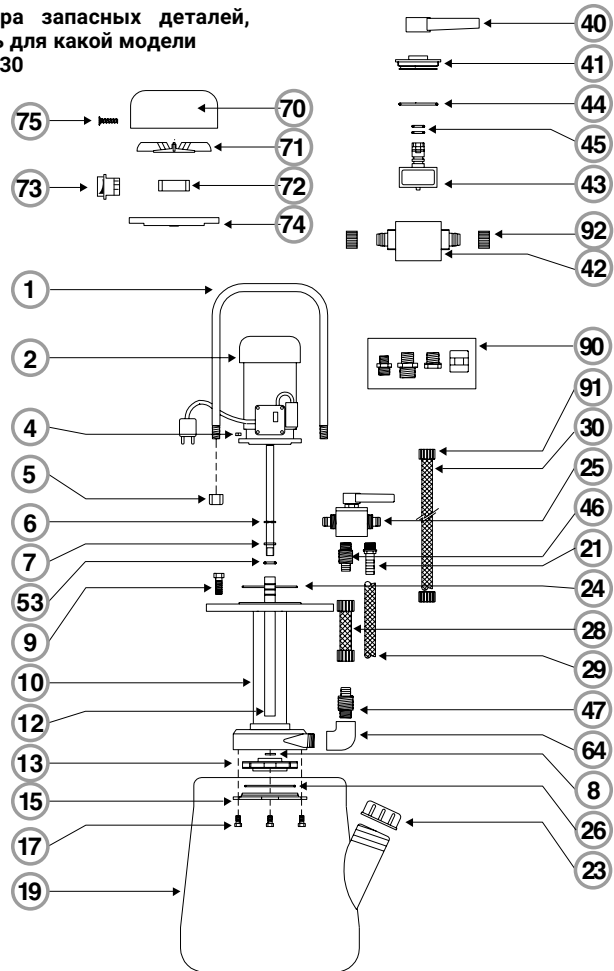
Н.В.: Для выбора запасных деталей, всегда указывать для какой модели BOY C 10 - BOY C 15 SUPER



- | | | | | | |
|----|---------------------------|----|--|----|-----------------------------------|
| 1 | Металлическая ручка | 24 | O-Ring для фланца мотора | 47 | Соединения шланга 3/4 x 1 |
| 2 | Мотор 220/50 | 25 | Реверс потока | 53 | O-Ring 11x3 для трубы вал |
| 3 | Гайка латунь 6 МА | 26 | O-Ring для крышки фильтра | 64 | Резьбовой локоть 1/2 или |
| 4 | Глухая гайка 16 МА из ПВХ | 28 | Подводящая труба | 70 | Крышка вентилятора для мото |
| 5 | Кольцо Seiger | 29 | Обратная труба со шлангом | 71 | Вентилятор для мотора |
| 6 | Шайба пластика | 30 | Прозрачная труба 2x2 м + соединения 1/2" | 72 | Подшипник уплотнения |
| 7 | O-Ring для крыльчатки | 32 | Заглушка с резьбой 1/2 | 73 | Переключатель |
| 8 | Винт 12 МА из PP | 36 | Прокладка 30x 15 EPDM | 74 | Фланец мотора |
| 9 | Фланец + корпус насоса | 40 | Ручка клапана реверса | 75 | Винт крышки вентилятора |
| 10 | Трубка вала | 41 | Крышка клапана реверса | 78 | 3-полюсный кабель + штекер Schuko |
| 12 | Крыльчатка из PP | 42 | Корпус клапана реверса | 90 | Комплект снижения |
| 13 | Крыльчатка из PP | 43 | Дроссель реверса | 91 | Конечные соединения 1/2 |
| 15 | Винт из PP 8 МА/ 10 МА | 44 | O-Ring крышки реверса | 92 | Гайка 3/4 колесный зажим |
| 17 | Бак | 45 | O-Ring | | |
| 19 | Шланг 1/2 x 16 | 46 | Соединения шланга 1/2 x 3/4 x 16 | | |
| 21 | Крышка бака | | | | |

ЧЕРТЕЖ - BOY C 20 - BOY C 30

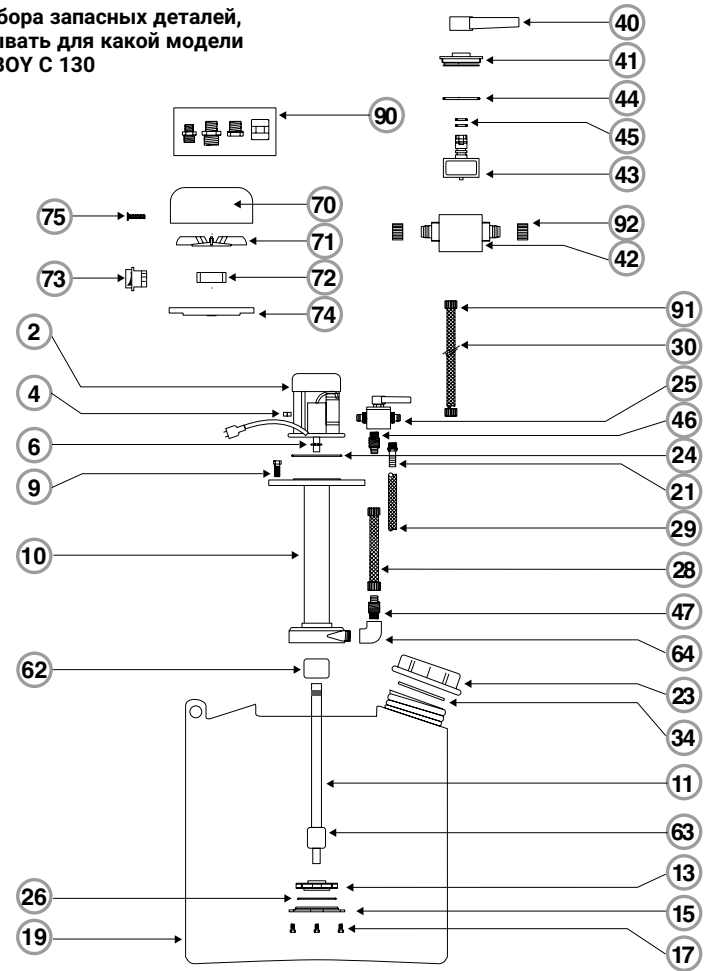
Н.В.: Для выбора запасных деталей, всегда указывать для какой модели BOY C 20 - BOY C 30



- | | | |
|-----------------------------|---------------------------------------|------------------------------------|
| 1 Металлическая ручка | 24 O-Ring для фланца мотора | 46 Соединения шланга 1/2 x 3/4 |
| 2 Мотор 220/50 | 25 Реверс потока | 47 Соединения шланга 3/4 x 16 |
| 4 Гайка латунь 6 МА | 26 O-Ring для крышки фильтра | 64 Резьбовой локоть на 3/4 |
| 5 Глухая гайка 16 МА из ПВХ | 28 Подающая труба | 70 Крышка вентилятора для мотора |
| 6 Кольцо Seiger | 29 Обратная труба со шлангом | 71 Вентилятор для мотора |
| 7 Шайба пластика | 30 Прозрачная труба 2x2 м + нения 1/2 | 72 Подшипник уплотнения |
| 8 O-Ring для крыльчатки | 40 учка клапана реверса | 73 Переключатель |
| 9 Винт из PP 12 МА | 41 Крышка клапана реверса | 74 Фланец мотора |
| 10 Фланец + корпус насоса | 42 орпус клапана реверса | 75 Винт крышки вентилятора |
| 12 Трубка вала | 43 россель реверса | 90 Комплект снижения |
| 13 Крыльчатка | 44 O-Ring крышки реверса | 91 Конечные соединения 1/2 реверса |
| 15 Крышка из PP | 45 O-Ring для дросселя реверса | 92 Гайка 3/4 колесный зажим |
| 17 Винт 10 МА из PP | | |
| 19 Бак | | |
| 21 Шланг 1/2 x 16 | | |
| 23 Крышка бака | | |

ЧЕРТЕЖ - BOY C 120 - BOY C 130

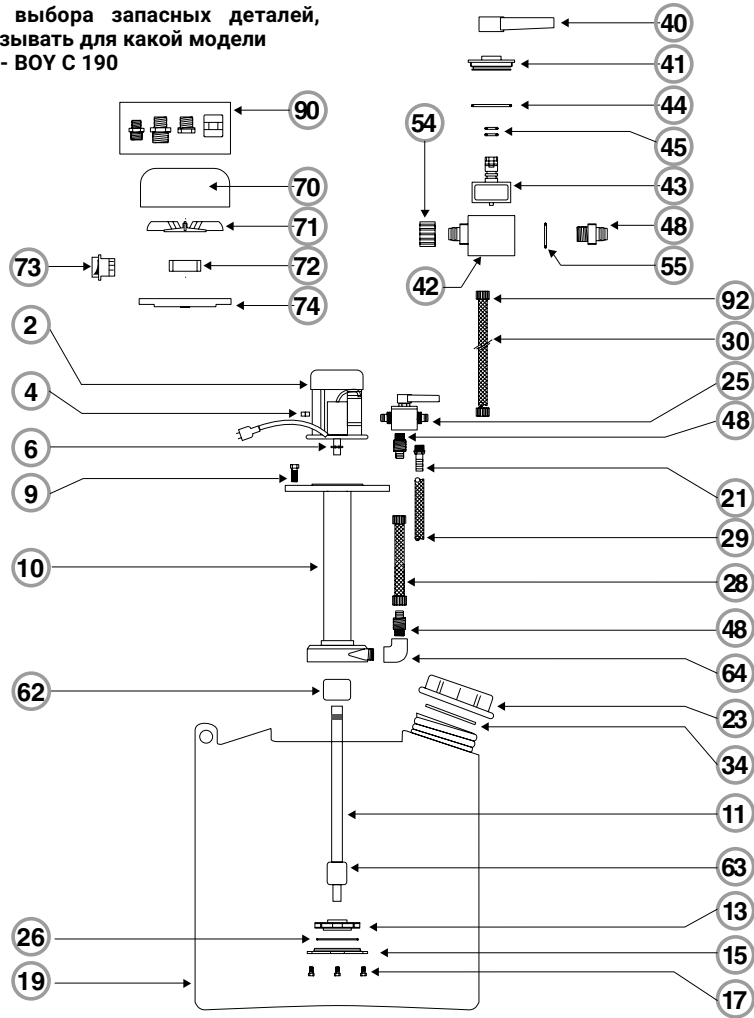
Н.В.: Для выбора запасных деталей, всегда указывать для какой модели BOY C 120 - BOY C 130



- | | | |
|------------------------------|--|-------------------------------|
| 2 Мотор 220/50 | 28 Подающая труба | 47 Соединения шланга 3/4 x 16 |
| 4 Гайка латунь 6 МА | 29 Обратная труба со шлангом | 62 Компас наружный |
| 6 Кольцо Seiger | 30 Прозрачная труба 2x2 + соединения 1/2 | 63 Компас внутренний из тефл |
| 9 Винт 12 МА из PP | 34 Прокладка крышки бака | 64 Резьбовой локоть 3/4 |
| 10 Фланец - корпус насоса | 40 Ручка клапана реверса | 70 Крышка вентилятора для мот |
| 13 Крыльчатка | 41 Крышка клапана реверса | 71 Вентилятор для мотора |
| 15 Крышка из PP | 42 Корпус клапана реверса | 72 Подшипник |
| 17 Винт 10 МА из PP | 43 Дроссель реверса | 73 Переключатель |
| 19 Бак | 44 O-Ring крышки реверса | 74 Фланец мотора |
| 21 Шланг 1/2 x 16 | 45 O-Ring для дросселя реверса | 75 Винт крышки вентилятора |
| 23 Крышка бака | 46 Соединения шланга 1/2 x 3/4 x 16 | 90 Комплект снижения |
| 26 O-Ring для крышки фильтра | | 91 Конечные соединения 1/2 |
| | | 92 Гайка 3/4 колесный зажим |

ЧЕРТЕЖ - BOY C 180 - BOY C 190

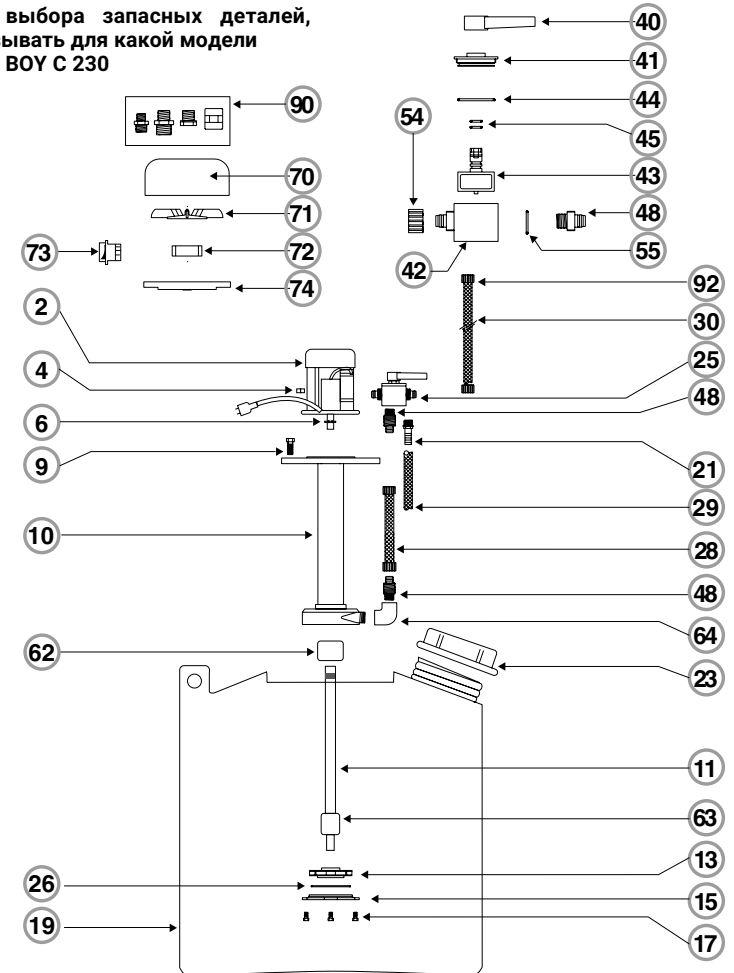
Н.В.: Для выбора запасных деталей, всегда указывать для какой модели BOY C 180 - BOY C 190



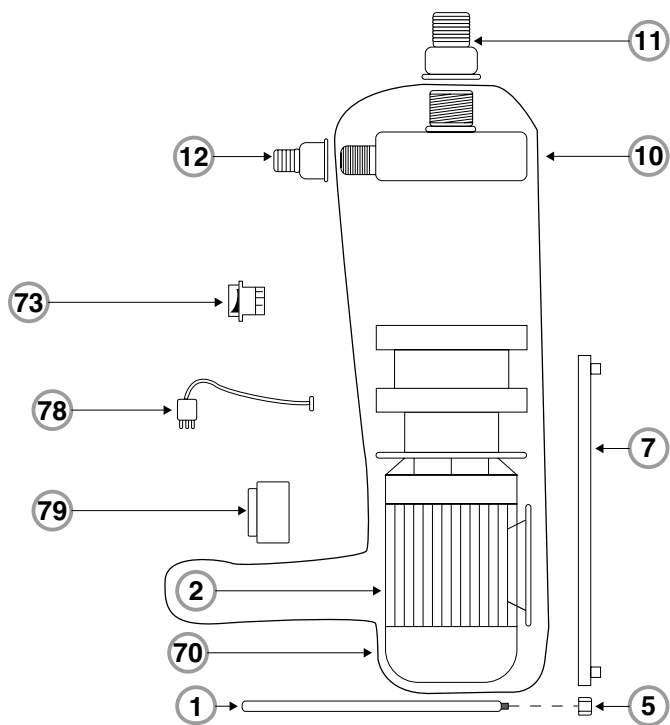
- | | | |
|------------------------------|--|--|
| 2 Мотор 220/50 | 28 Подающая труба | 55 O-Ring для реверса боковое соединение |
| 4 Гайка латунь 8 МА | 29 Обратная труба со шлангом | 62 Наружный компас |
| 6 Кольцо Seiger | 30 Прозрачная труба 3x2 м + соединения 1/2 | 63 Компас внутренний из тефлона |
| 9 Винт из PP 12 МА | 34 Прокладка бака | 64 Резьбовой локоть на 3/4 |
| 10 Фланец + корпус мотора | 40 Ручка клапана реверса | 70 Крышка вентилятора для мотора |
| 11 Трубка из PP + компас | 41 Крышка клапана реверса | 71 Вентилятор для мотора |
| 13 Крыльчатка | 42 Корпус клапана реверса | 72 Подшипник |
| 15 Крышка | 43 Дроссель реверса | 73 Переключатель |
| 17 Винт 10 МА из PP | 44 O-Ring крышки реверса | 74 Фланец мотора |
| 19 Бак | 45 O-Ring для дросселя реверса | 90 Комплект снижения |
| 21 Шланг 3/4 x 25 | 48 Соединения 3/4 x 1 x 25 | 92 Конечные соединения 1 + зажим |
| 23 Крышка бака | 54 Гайка 1 | |
| 25 Реверс потока | | |
| 26 O-Ring для фланца фильтра | | |

ЧЕРТЕЖ - BOY C 220 - BOY C 230

Н.В.: Для выбора запасных деталей, всегда указывать для какой модели BOY C 220 - BOY C 230



- | | | |
|------------------------------|---|----------------------------------|
| 2 Мотор 220/50 | 28 Подающая труба | 62 Компас наружный |
| 4 Гайка латунь 6 МА | 29 Обратная труба со шлангом + соединения шланг | 63 Компас внутренний из тефлона |
| 6 Кольцо Seiger | 30 Прозрачная труба 2x2 м + соединения 1/2 | 64 Резьбовой локоть 3/4 |
| 9 Винт из PP 12 МА | 40 Ручка клапана реверса | 70 Крышка для мотора |
| 10 Фланец + корпус насоса | 41 Крышка клапана реверса | 71 Вентилятор для мотора |
| 11 Трубка из PP + компас | 42 Корпус клапана реверса | 72 Подшипник |
| 13 Крыльчатка | 43 Дроссель реверса | 73 Переключатель |
| 15 Крышка из PP | 44 O-Ring крышки реверса | 74 Фланец мотора |
| 17 Винт 10 МА из PP | 45 O-Ring для дросселя реверса | 90 Комплект снижения |
| 19 Бак | 48 Соединения 3/4 x 1 x 25 | 92 Конечные соединения 1 + зажим |
| 21 Шланг 1/2 x 16 | 54 Гайка 1 | |
| 23 Крышка бака | 55 O-Ring для реверса боковое | |
| 25 Реверс потока | | |
| 26 O-Ring для крышки фильтра | | |



1. Металлическая ручка
2. Мотор + корпус насоса
5. Глухая гайка 16 MA
7. Стенд из PP
10. Корпус насоса
11. Соединения шлангов из PP 1 1/2 x 40
12. Шланг с кольцом 1 1/4 x 32
70. Крышка вентилятора для мотора
73. Переключатель
78. 3-полюсный кабель + штекер Schuko
79. Коробка для сбора конденсата

9 - МЕРЫ ПРЕДОСТОРОЖНОСТИ ПО УТИЛИЗАЦИИ

В соответствии с Директивой WEEE 2002/96 / ЕС об утилизации электрического и электронного оборудования, насос, после истечения срока использования, должен быть доставлен в центр RAEE – WEEE, уполномоченный для утилизации электрических и электронных отходов, кроме того Вы можете связаться непосредственно с Вашим продавцом. е.



10 - ГАРАНТИЯ

Производитель гарантирует, что продукция не имеет производственных браков, дефектов в использованных материалах. При правильной эксплуатации в соответствии с инструкциями, содержащимися в руководстве, компания гарантирует исправность устройства.

Покупатель является единственным обладателем прав на гарантию в соответствии с директивой 99/44 СЕЕ, действующую на территории стран ЕЭС. Гарантия производителя не оказывает влияния на данное постановление.

Изготовитель гарантирует свое оборудование от дефектов соответствия выявленных в течение 24 месяцев с даты покупки, даже если были произведены гарантийные работы в течение этого периода времени, с подтверждением как доказательство фискального документа.

Гарантия покрывает все части и компоненты оборудования и предусматривает бесплатный ремонт или замену частей устройства, которые, по мнению технической службы производителя не соответствуют нормам. Гарантия не распространяется на эстетические детали и детали, которые не являются износостойчивыми.

Гарантия также не распространяется на любые повреждения или поломки, не зависящие от производителя, например: повреждения в результате неправильной транспортировки, неправильная установка или эксплуатация, небрежность, скачки напряжения и электрического и / или гидравлического давления, молнии, коррозии, повышенной влажности, случайных ударов или форс-мажора.

Гарантия действительна при условии, что при монтаже, эксплуатации и техническом обслуживании были соблюдены все предписания, описанные в инструкции по эксплуатации, предоставленной с изделием.

В случае обнаруженных дефектов в течение гарантийного периода, клиент должен обратиться в соответствующий центр поддержки, чтобы произвести ремонт и / или замену устройства.

Техническое обслуживание после продажи предоставляют:

- Сервисные центры.
- Розничные продавцы.



HYDROTECHNOLOGY FOR LIFE

GEL - Via Enzo Ferrari, 1 - 60022 Castelfidardo (AN) Italy

Tel. +39 071 7827 - Fax +39 071 7808175

www.gel.it info@gel.it export@gel.it

